

共和の郷・おだ

広報 第132号
平成26年11月1日発行

自治組織「共和の郷・おだ」、小田地域センター 739-2207 広島県東広島市河内町小田 2182

TEL: 082-438-0166 ホームページ <http://kyouwanosato-oda.com/admin>

E-mail mail@kyouwanosato-oda.com

今年もやります！ 農産物品評会 並びに「寄りん菜屋」15周年記念感謝祭(ご案内)

農産物品評会は、丹精込めて作られた自慢の農産物を展示比較することにより、栽培技術の改善及び品質の向上を目的に開催しています。入賞を目指し、たくさんの出品をお願いします。

また、「寄りん菜屋」15周年記念感謝祭を同時開催します。

◆日時:平成26年 **11** 月 **23** 日 (日)

開会行事 10:00～

◆場所:小田「寄りん菜屋」広場

◆日程(時間は多少変更する場合があります。)



昨年の様子

内 容	時 間
品評会出品物の受付	8:00～9:00
農産物の審査 重量あてクイズ募集	9:00～11:00
開会行事 金婚者表彰式 生産者表彰式・アトラクション	10:00～11:00
昼 食	11:00～
農産物品評会講評 重量あてクイズ(発表・景品引換) 感謝祭くじ引き	12:00～
農産物即売会 もちまき大会(即売会終了後)	12:30～

主催:農産物品評会実行委員会

((自)「共和の郷・おだ」、小田地域センター、(農)「ファーム・おだ」、小田地域中山間直接支払制度運営委員会、寄りん菜屋、東広島市交通安全協会河内(小田)支部 順不同) 協賛: JA 広島中央農業協同組合

- ◎遊休品バザー[シクラメンの会]
- ◎食事コーナー
 - 無料:うどん(限定200食)
 - 有料:おすし、おでん、ぜんざい他 [寄りん菜屋]
 - 有料:焼きそば、コーヒー等 [シクラメンの会]

平成26年度農産物品評会に出品する野菜類の規格について(お知らせ)

種 類	1個、1株の重さ、大きさ等	出品規格	備 考
は く さ い	2000～3000g	3 球	秋どり
キ ャ ベ ツ	秋産 1500～2500g	3 球	四季によりL・M・Sが異なる
レ タ ス	500g前後	3 球	
リ-フレタス(非結球)	250g～300g	3 個	
カ リ フ ラ ワ	600g～800g	3 個	
ブ ロ ッ コ リ ー	つぼみ直径 9.5cm～10.5cm	3 個	
大 根	1500～2000g	3 本	秋、春どり
丸 大 根	1500g～2000g	3 球	
玉 ね ぎ	球の直径 7cm～10cm	3 個	
ね ぎ		5 本	
馬 鈴 薯	Mは 71g～110g Lは 111g～250g	5 個	Mは目で見てやや小 Lは目で見て中に見える位
里 芋	50g～70g	5 個	
さ つ ま い も	早堀 100g～150g ◎普通堀 200g～300g	3 個	
大 ・ 中 か ぶ	根の直径 10cm～12cm	3 個	
小 か ぶ	1個の重さ 160g～280g	5 束	
ほ う れ ん 草	20cm～25cm	5 株	
し ゅ ん ぎ く	草丈 15cm～20cm (根元は1cm残す)	1 束	1束の重量200g
小松菜等の葉物	長さ 20cm～25cm	1 束	1束の重量300g
に ん じ ん		3 本	
ご ぼ う		3 本	
し い た け		5 個	
ト マ ト	130g～160g	5 個	ミニトマトは15個
な す	長なす 25cm～28cm 中長なす 16cm～19cm	3 本 5 本	
カ ボ チ ャ	700g～1100g	3 個	
きぬさやえんどう	5cm以下		200gの量
豆 類	大豆・小豆・その他豆類各々2合	2 合	
果 実 類	かき・なし・その他果実各々3個	3 個	

- [注]
1. 同上種類名等に記入がない場合は、中位（M級）を出品のこと
 2. 同上出品物には、見学者の参考のため品種名を紙に記入し、付けて下さい
 3. 各々、品ぞろいの良い物で、病害・虫害の少ないもの。
 4. 一人が同一品種を複数出さないようにしてください。

※出品物の受付日：11月23日（日）の朝8時～9時の間受け付けます。

※出品物は、各組担当の役員さんが、組み内の取りまとめと運搬に行かれますので早めに準備してください。

※担当の役員さんは受付表に氏名、品名を記入、また、エブに該当番号を記入してください。

第29回小田宮農収穫祭り・八幡神社秋祭り (10月19日報告)

収穫祭り並びに秋祭り合わせて地域内外から約330人の参加でにぎわいました。今年は、河内西小学校児童約20人も加わり、稲刈りやサツマイモほり体験を楽しんでいました。6月の「田植えまつり」で稲やサツマイモを植え付けた子ども達にとって「収穫まつり」は、とりわけ楽しかった事と思います。

収穫の後は、皆さんと一緒に八幡神社に向かって、「神輿」を引き、伝統の「神楽」や河内西小学校5・6年生による「巫女の舞」「子ども神楽」など鑑賞しました。



河内西小学校児童



芋ほり体験



稲刈り体験



親子で芋ほり



神社へ向かう「神輿」と「龍」



巫女の舞



子ども神楽

小田宮農収穫祭り実行委員会

自主防災倉庫設置のお知らせ



自主防災防犯部会の設立に伴い、小田地域センターグラウンド西側に防災倉庫を設置しました。倉庫には、市の支援により防災資機材を整備し、水害やその他の災害による物的被害の発生と拡大を防止するため活用します。

2連はしご・救助工具・おの・バール・つるはし・ハンマー・消火用バケツ・スコップ・給水タンク・ヘルメット・のこぎり・なた・担架・メガホン・土のう袋・無線機・消火器・かけや・救急セット箱・メガホン・木杭・ビニールシート・ロープ・ラジオ・強力ライト

(自)「共和の郷・おだ」(環境保全部・自主防災防犯部会)

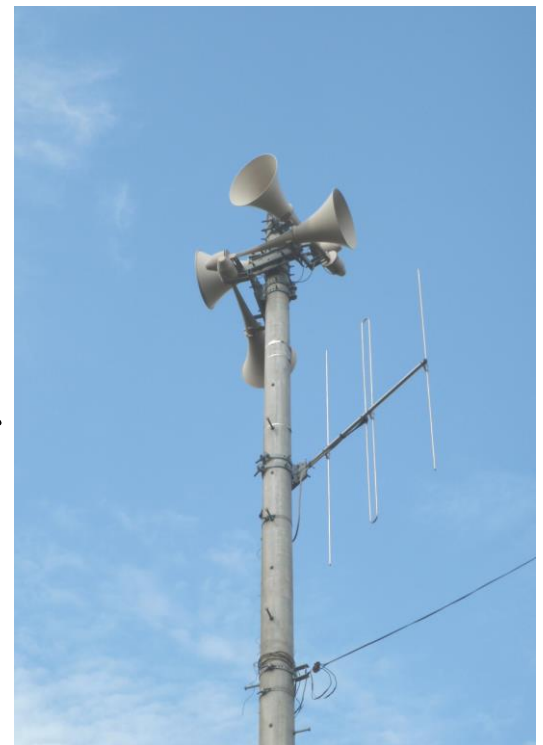
防災無線屋外放送設備の活用

市では、防災行政無線の耐用年数が超えていることや老朽化による故障等で運用が困難となり、全市的な情報伝達として、FM 東広島を活用とした緊急告知ラジオによる情報伝達に移管され、防災行政無線に係る屋内・屋外設備とも平成25年度をもって廃止されました。

町内には、10か所設置されていましたが、内5か所は、河川洪水想定(沼田川・入野川)による災害時の情報伝達の1つとし有効活用がされ、小田地区を含める残り5か所は、地元の希望により、市において時報用タイマー及び音源等を整備し、引き渡すことの説明がありました。

この説明を受け、役員会で経緯を報告し、地域の時を告げる屋外放送機器として有効活用することとしました。

なお、「緊急サイレン」については、多目的集会所屋根に設置の消防団(市消防団第8方面隊)が管理する設備を今まで通り利用されます。



屋外放送設備
(場所：小田地域センターグラウンド)

(自)「共和の郷・おだ」会長

防災・防犯情報等メール配信基盤整備に向けて

防災・防犯及び生活関連の地域情報を登録会員へメールで配信し、緊急時等の伝達体制の確立に向け整備をおこないます。

実施時期、運用等については、皆様のご意見をお聞きしながら、事業を主管する環境保全部、自主防災防犯部会において計画しお知らせします。

安全安心な地域づくりに向け、皆様のご理解ご協力をよろしくお願いいたします。

【緊急情報】

メールで配信



(自)「共和の郷・おだ」環境保全部・自主防災防犯部会

「はつらつリーダー研修」を終えて(活動紹介)

福祉ふれあい部員は、6月～9月までの期間、市が実施する介護予防リーダー 8講座へ参加し研修を終えました。その修了証書が東広島市河内支所長より交付されました。

修了証書には、「介護予防リーダーとして生き生きと健康に過ごし、地域であたたかい元気な輪が広がるよう、あなたの力を十分発揮してください」と記されています。

これを契機に益々活動を展開してまいります。今後の活動にご期待ください。

修了証書

共和の郷 おだ 様

あなたは介護予防リーダー育成事業「はつらつリーダー研修」を修了されたことを証します。

介護予防リーダーとして生き生きと健康に過ごし、地域であたたかい元気な輪が広がるよう、あなたの力を十分に発揮してください。

平成26年9月18日

東広島市河内支所長

上田 広之



(自)「共和の郷・おだ」事務局

第3回 健康づくり教室(10月22日報告)

シニヤ体力測定



酒井紀子先生

歳をとると、身体のいたるところの動きが劣えて来ます。生活の中で体を動かそうと意識することで、老化を防ぐことができます。運動の効果で、筋肉の劣えを防ぎ、全身の血液の流れをよくし、転倒予防、認知症の予防にも大変効果があるとのことでした。

体力測定は、①握力、②上体起こし、③長座体前屈、④開眼片足立ち、⑤10m障害物歩行、⑥6分間歩行テストの各種目について行い、その結果を換算しグラフに表しました。前年の記録と比べている方もおられました。



長座体前屈の様子



6分間歩行テストの様子

(自)「共和の郷・おだ」(白竜部)、小田地域センター

第4回健康づくり教室(ご案内)

スムーズに動ける体づくりをめざして、椅子に座って手軽にできる効果的な運動を学習します。お気軽にご参加ください。

と き:平成26年11月11日(火)13:30~15:00

ところ:小田地域センター

内 容:転倒を予防して健やかな毎日を送る

講 師:酒井紀子先生

持参物:汗拭きタオル、普段はいている運動靴、お茶は用意しています

(自)「共和の郷・おだ」(白竜部)、小田地域センター

小田史跡めぐりウォーキング (10月26日報告)

今回は、八幡神社と浄楽寺の二か所を研修しました。

小田史跡調査会会長宮本様から「八幡神社は、古くから小田の鎮守の神、ちんじゆ産土神、うぶすなかみ氏神として、小田の守護と弥栄をお祈りする場、そして、地域の守り神として親しまれており、小田に住む人は総て氏子です。また、本殿の彫刻は、河戸にある光泉寺本堂左右にある龍を彫り上げた、ふるどい やしちおう古土井弥七翁作と伝承されている」と話されていました。境内には、「文明詩碑」「仏典逆修碑」の史跡もあり研修を深めることができました。

浄楽寺では、お堂の正面に「瑠璃殿」と書かれた木額が掲げられ、天保年間(1830～1843)に寄進されている。浄楽寺にまつわる昔話に「浄楽寺の霊泉があり、この水で眼を洗うとだんだんと眼が良くなった。このことがあって、水は眼の病気に効くげなど評判になった。この民話は現在、「みんなゼミ」の紙芝居によって語られている。」と話された。参加された方達は、機会あるごとに他の史跡も探訪したいと言っていました。



本殿の彫刻を見上げる



「文明詩碑」「仏典逆修碑」研修の様子



浄楽寺瑠璃殿で説明を受ける様子



12神将軍(浄楽寺瑠璃殿)

小田史跡調査会、(自)「共和の郷・おだ」(文化教育部)、小田地域センター

健康づくり講演会開催（ご案内）

インフルエンザ、ノロ感染症など私たちの身近に「ウイルス」で起こる病気がたくさんあります。ウイルスによる感染症が猛威を振るい始める季節を前に、「ウイルス」についての知識を深め、身を守る予防法を学習しましょう。



と き 平成26年11月8日(土)

13:00～15:00

ところ 農村環境改善センター(河内町河戸)

演 題 知っておきたい「身近なウイルスの話」

講 師 広島大学大学院 歯科薬健学研究院

坂口剛正 教授

講師の紹介 名古屋大学医学部卒

同大学院、ノースウエスタン大学留学を経て、

2009年より現職 専門はウイルス学

◎柿渋の対ウイルス効果の研究成果を発表

参加費:無料

小田・河戸・戸野・宇山地域センター・(自)「共和の郷・おだ」

小田史跡調査会研修会参加者募集

史跡調査会では、「加茂岩倉遺跡&奥出雲たたらと刀剣館めぐり」を計画しました。

全国最多 39 個の銅鐸が出土した加茂岩倉遺跡や奥出雲たたらと刀剣館など周辺の豊かな自然景観を楽しみながら、文化・遺跡への理解を深め見聞を広めたいと思います。

日 時:平成26年11月20日(木)

出発7時40分～

研修先: 加茂岩倉遺跡(島根県雲南市加茂町)

奥出雲たたら・刀剣館(奥出雲町)

参加費:3,000円(当日集めます。)

募集人数:28人(申込み先着順で定員になり次第締め切らせていただきます。)

参加申込み先:11月10日までに小田地域センターへご連絡ください。

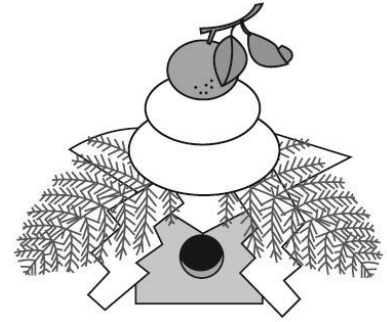
小田史跡調査会・(自)「共和の郷・おだ」・小田地域センター

寄りん菜屋からのお知らせ!!

○ 正月餅・飾り餅の予約について

寄りん菜屋では「正月餅の予約」を受けています。
お餅の加工は2升単位でお受けしています。

—加工日は12月24日(水)~29日(月)までです。—
申し込みは早めをお願いします。



お餅の加工料

内 容	加 工 料
平餅 (もち米代込み)	2升当たり 3400円
もち米持参の場合 (原則2升単位)	2升当たり 1600円
あん入り餅	1個当たり 30円加算
豆餅 (なまこ型)黒大豆入り	2升当たり 400円加算
箱 代	120円

※飾り餅は大・中・小で申し込みください。

ふるさと味パック

○ 寄りん菜屋からのふるさとパックの発送について

正月のお餅(平もち、3色餅)や広島菜漬け、黒豆、小田味噌、小田そば、そばつゆ、などをパックにした「小田のふるさと味」を地方に送られる方はお申し込みください (Tel438-1020)

送料込み 4500円

- ※ 詳しくは寄りん菜屋にお尋ねください。
- ※ 申込は11月30日まで
- ※ 発送は12月12日(金)以降となります。
- ※ お餅だけの配達2升餅(県内のみ) 約5キロ・80個程度もお受けいたします。

寄りん菜屋 Tel438-1020